

# 中央会ふくい

No.174

Collaborate Fukui Chuokai 2019

特集

ものづくり補助金 活用事例  
特定技能について



◎ 中央会 中小企業団体福井県大会開催

◎ 組合 TOPICS

- 企業組合特集 (企業組合敦賀マルシェ)
- 霊芝の初収穫 (里山自然塾あしみ企業組合)
- おもしろフェスタinサンドーム福井2019
- 夜の市開催 (小浜駅通り商店街振興組合)



福井県中小企業団体中央会

<https://www.chuokai-fukui.or.jp/>

# E-SODAN

～いつでも経営相談室～

中小企業のみなさまが抱える悩みに、  
いつでもどこでもお答えする、オンラインの相談室です。



24時間  
受付中

AIチャットボットが  
無料で答えます。

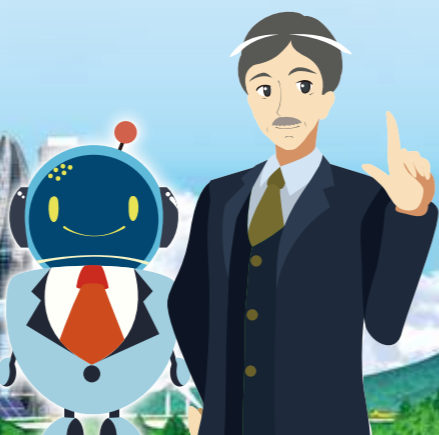
パソコン、スマホ、タブレットから利用できます。



平日  
10～17時  
受付中

専門家とのチャット無料で  
利用できます。(1回30分以内)

AIチャットボットが答えられない時に  
中小機構の専門家がチャットで対応します。



いますぐ E-SODAN

<https://bizsapo.smrj.go.jp/>

E-SODAN

検索



Be a Great Small.  
中小機構

中小企業 北陸本部

〒920-0031 石川県金沢市広岡3-1-1 金沢パークビル10階  
TEL.076-223-5761 (代表)

## contents

Collaborate Fukui No.174

- 2 第63回中小企業団体福井県大会を開催
- 5 ふくい青年中央会活動紹介
- 6 福井県レディース中央会活動紹介/新入職員紹介
- 7 【特集】特定技能について
- 8 中央会行事予定
- 9 企業組合特集 企業組合敦賀マルシェ
- 組合TOPICS
  - 里山自然塾あしみ企業組合
  - おもしろフェスタinサンドーム福井2019
  - 小浜駅通り商店街振興組合
- 10
- 12 ものづくり補助金 活用事例紹介(横井チョコレート株式会社)
- 14 共済ニュース
- 15 協会けんぽからのお知らせ

## 中央会のホームページがリニューアルしました！

このたび、福井県中央会のホームページがリニューアルしました。組合の皆様へ情報をいち早くお知らせできるようになり、今までよりも見やすくなりました！セミナーの開催や各実施事業についての情報は、HP内『新着情報』に随時掲載しますのでチェックしてみてください！中央会 Facebook では、関係団体の情報も発信していますのでぜひそちらもご覧ください。

また、決算関係書類や総会関係書類等の様式もございますのでぜひご利用ください。

福井県中央会 HP <https://www.chuokai-fukui.or.jp/>

福井県中小企業団体中央会

検索

### ●表紙写真

## 『夜の市 小浜駅通り商店街振興組合』



### 小浜一熱い祭り！！

来場者2万人超え

毎年7月31日に開かれる「はまかぜ通り夜の市」。

若狭マリニピア協賛イベント(前夜祭)として同組合により開催されています。このお祭りは30年以上続いており、毎年たくさんの来場者で商店街が賑わいます。出店も多く立ち並び、かき氷などを片手にイベントを楽しむ来場者の姿が随所見られました。

メイン写真は、小浜音頭・七福神パレードの様子を捉えたものです。商店街のメンバーやおばまガールズ、参加するすべての方が生き生きとした表情で商店街を彩っていました。

来年はぜひ皆さんも足を運んでみてください！

# 第63回中小企業団体福井県大会を開催



令和元年10月23日（水）、織協ビル8階大ホールにて「つながる ひろげる 連携の架け橋～新時代の幕開け 団結でひらく 組合の未来～」をスローガンに多数の来賓ご臨席のもと、第63回中小企業団体福井県大会を開催し、県下組合代表者等総勢約200名が参加しました。

本大会では、主催者を代表し稲山会長より挨拶があり、杉本知事をはじめとするご来賓の方々にご祝辞をいただきました。続いて、稲山会長が議長に選任され、中小企業対策に関する要望について審議し、全会一致で可決されました。



▲稲山会長



▲杉本知事

## 中小企業対策に関する要望決議

1. 中小企業・小規模事業者の積極的な事業活動を支える施策の強化
2. 地域を支える中小企業組合への支援の強化、中央会事業への支援拡充
3. ものづくり、地場産業及び伝統的工芸品産業の持続的成長への支援強化
4. 地域の生活基盤を支える商店街・共同店舗への支援強化、地域を活性化するサービス産業の育成強化
5. 官公需施策の推進、官公需適格組合の積極的な活用及び地域のインフラを支える中小建設業の育成強化
6. 中小企業・小規模事業者の実情に寄り添い、地域特性に合わせた柔軟な人材確保対策及び労働施策の実現
7. 中小企業・小規模事業者の持続的成長を支える金融施策の推進
8. 中小企業・小規模事業者の活力を維持する中小企業税制の強化

続いて、大会表彰が行われ、優良組合5団体、組合功労者10名、中央会優秀専従者1名を表彰しました。また勤続30年以上の優良従業員31名に対して福井県知事より感謝状が授与され、勤続10年、15年、20年、25年以上の優良従業員74名に対しては中央会会長表彰を行いました。受賞された皆様は後述のとおりです。（順不同・敬称略）

最後に、本大会の意義、主張を内外に表明するため、本会女性部の天谷会長より大会宣言が行われ、荒井副会長のあいさつをもって閉会となりました。

また、大会に先だつて下記のとおり記念講演会が行われました。

【テーマ】：「米中貿易戦争の行方」

【講師】：福井県立大学 客員教授

丹羽連絡事務所 チーフエコノミスト 中島 精也 氏



▲天谷会長



▲荒井副会長



▲講師の中島氏

## 優良組合

福井県税理士協同組合  
福井学校給食豆腐協同組合  
嶺南塗装工業協同組合

福井県柔道整復師協同組合  
鯖江繊維販売協同組合

## 組合功労者

|       |                  |      |
|-------|------------------|------|
| 中村好成  | 上中地区環境整備事業協同組合   | 前理事長 |
| 乾栄子   | 奥越保険薬局事業協同組合     | 理事長  |
| 野尻利雄  | 協同組合鯖江市繊維協会      | 理事長  |
| 能登部茂樹 | 福井県ロードサービス事業協同組合 | 理事長  |
| 岩下春幸  | 福井県機械工業協同組合      | 理事長  |
| 斉藤けい子 | 福井県火災共済協同組合      | 事務局長 |
| 高木昌彦  | 東部商業開発事業協同組合     | 事務局長 |
| 小柳恵子  | 織田ショッピングセンター株式会社 | 事務局  |
| 森本晶子  | 福井県電気工事工業組合      | 事務局  |
| 清水和恵  | 大野砂利採取販売協同組合     | 事務局  |

## 中央会優秀専従者

勝木孝郎 総合支援課 企画主査

## 優良従業員表彰

### ◆30年以上(31名)

|       |                |      |                   |
|-------|----------------|------|-------------------|
| 勝木賢一  | 福井県木材市売協同組合    | 前川良美 | 福井県農業機械商業協同組合     |
| 堂前数明  | 福井県板金工業組合      | 反保明美 | 福井県農業機械商業協同組合     |
| 明石義一  | 福井県窯土工業協同組合    | 谷口栄一 | 福井市中央卸売市場関連団地協同組合 |
| 桑原一吉  | 福井県生コンクリート工業組合 | 杉原祐典 | 福井市中央卸売市場関連団地協同組合 |
| 相馬浩幸  | 福井県生コンクリート工業組合 | 山田一彦 | 福井県眼鏡工業組合         |
| 松岡悟史  | 福井県生コンクリート工業組合 | 水上重秋 | 福井県眼鏡工業組合         |
| 塚分時雄  | 福井県骨材工業組合      | 江口修二 | 協同組合エス・ナック        |
| 原野博   | 福井県骨材工業組合      | 立石利幸 | 福井県和紙工業協同組合       |
| 富田龍次  | 福井県骨材工業組合      | 天谷秀浩 | 福井管工事業協同組合        |
| 杉林新作  | 福井県骨材工業組合      | 末政実二 | 福井管工事業協同組合        |
| 小林裕   | 福井県建設鉄工協同組合    | 辰己昌治 | 福井管工事業協同組合        |
| 窪田治   | 福井県ニット工業組合     | 岸本吉幸 | 福井県電気工事工業組合       |
| 深田ちよ子 | 福井県ニット工業組合     | 本多正次 | 福井県電気工事工業組合       |
| 佐藤庄司  | 福井県機械工業協同組合    | 端川義隆 | 福井県電気工事工業組合       |
| 馬場一範  | 福井県機械工業協同組合    | 佐々木睦 | 福井県電気工事工業組合       |
| 嶋田和代  | 福井県機械工業協同組合    |      |                   |

# ふくい青年中央会活動紹介

## 第12回ふくい青年中央会まつりを開催

10月6日(日)、福井問屋センター周辺にて第12回ふくい青年中央会まつりを開催しました。県内の30業種(組合青年部)の若手経営者が加盟する県下最大の異業種組織として様々な事業を実施していますが、その中でもこの青年中央会まつりは一大イベントとして毎年多くの来場者で賑わいます。

当日は好天に恵まれ、親子連れたちが各ブースの工作・製作・乗車体験を楽しんでいました。



▲スプレーペイント体験



▲ドライブシミュレーター体験



▲重機体験

### 体験ブース一覧

|                                 |                 |
|---------------------------------|-----------------|
| 生地・カーテンなどの即売                    | 燃糸青年会           |
| LEGOロボットプログラミング体験&オリジナルキーホルダー作り | 機械工業青年会         |
| 手回しろくろで成形体験                     | 越前焼青年部会         |
| アセチバングル作り                       | 眼鏡(工)青年部会       |
| 高所作業車の乗車体験                      | 電気工事(工)青年部      |
| 瓦を割ってみよう                        | 屋根工事業(協)青年部     |
| タイル・瓦にぬり絵                       | 瓦工業(協)青年部       |
| ピカピカ泥だんご作り                      | 左官(工)青年部        |
| 鉄骨小屋の組立体験・射的                    | 建設鉄工(協)青年部会     |
| ファブリックパネルDIY                    | インテリア事業(協)青年部   |
| 蒸っしゅプリン・その他芦原温泉グッズの販売           | 芦原温泉旅館(協)青年部    |
| トラックコーナーを全て体験してガラポンチャレンジ        | 中央トラック事業(協)青年部会 |
| 箸ブロック工作体験                       | ベル青年部、エルパ・ユース   |
| 絵の具を使用したスプレーペイント体験&自動車分解体験      | 自動車車体整備業(協)青年部  |
| ドライブシミュレーター体験                   | 保険代理業(協)青年部     |
| 銅板で折鶴作り・板金お仕事体験                 | 板金(工)青年部        |
| 和紙のミニノート作り                      | 越前和紙青年部会        |
| 重機(グラップル)体験                     | 造園業(協)青年部会      |
| トラクター・田植え機の展示・写真撮影              | 農業機械商業(協)青年部    |
| ストラップ作り・石割体験                    | 石材業(協)青年部       |

### ◆25年以上(11名)

奥田隆二 福井市木材林産協同組合  
佐藤紀行 坂井市管工事業協同組合  
中川忠司 福井県骨材工業組合  
矢内光昭 福井県建設鉄工協同組合  
見奈美 猛 福井県建設鉄工協同組合  
寺坂比呂志 福井県機械工業協同組合

梅田拓平 福井県機械工業協同組合  
森川晃好 福井県機械工業協同組合  
大橋由紀恵 福井県機械工業協同組合  
漆崎章憲 協同組合エス・ナック  
木水里美 福井県和紙工業協同組合

### ◆20年以上(16名)

堂下光幸 坂井市管工事業協同組合  
村中なおみ 坂井市管工事業協同組合  
田中茂夫 坂井市管工事業協同組合  
内山浩信 福井県骨材工業組合  
嶋田俊勝 福井県骨材工業組合  
吉田三樹雄 福井県骨材工業組合  
藤井理江 協同組合福井問屋センター  
中屋尚子 協同組合ハニー

吉村映子 協同組合ハニー  
森永博子 福井県インテリア事業協同組合  
石本美津代 福井県インテリア事業協同組合  
見延 泉 福井県眼鏡工業組合  
山本あゆみ 協同組合エス・ナック  
井上勝彦 協同組合エス・ナック  
中西利成 福井県電気工事工業組合  
大瀧和憲 越前焼工業協同組合

### ◆15年以上(18名)

廣部千鶴 福泉信用組合  
北村寛芽 福井県骨材工業組合  
湧田郁夫 福井県骨材工業組合  
石塚夏江 福井県インテリア事業協同組合  
酒井恵理 福井県インテリア事業協同組合  
米丸正信 福井県眼鏡工業組合  
金谷正之 福井県眼鏡工業組合  
細川深美 福井県眼鏡工業組合  
小泉典之 福井県眼鏡工業組合

中橋真紀 福井県眼鏡工業組合  
高橋明美 福井県眼鏡工業組合  
大木仁人 協同組合エス・ナック  
山内はるみ 福井県和紙工業協同組合  
高野耕彰 福井県和紙工業協同組合  
田辺勇生 敦賀市管工事協同組合  
田中洋介 福井県電気工事工業組合  
笠嶋昭宏 福井県電気工事工業組合  
酒井章子 福井県眼鏡卸商協同組合

### ◆10年以上(29名)

吉川実紀 福井県電器商業組合  
王 瑞霞 福井国際三愛事業協同組合  
山本敏幸 サバエリサイクル協同組合  
辰川貴紀 福井県トラック物流事業協同組合  
梶間茂樹 坂井市管工事業協同組合  
吉田和弘 坂井市管工事業協同組合  
山口博幸 福井県骨材工業組合  
前田雅子 福井県骨材工業組合  
幅田良明 福井県骨材工業組合  
児堂守篤 福井県骨材工業組合  
佐々木久枝 福井県骨材工業組合  
亀井正尚 福井県骨材工業組合  
森田 聡 福井県機械工業協同組合  
杉本裕紀 福井県機械工業協同組合  
小林寛明 福井県機械工業協同組合

山口 潤 福井県機械工業協同組合  
桑原勇典 福井県機械工業協同組合  
多田和正 協同組合福井問屋センター  
加藤奈都見 協同組合福井問屋センター  
宮口悦子 協同組合福井問屋センター  
勝木三佳 協同組合ハニー  
村中真由美 協同組合ハニー  
風林範昭 福井県インテリア事業協同組合  
宮崎 香 福井県インテリア事業協同組合  
大崎晶子 福井県インテリア事業協同組合  
西本瑞恵 福井県インテリア事業協同組合  
高村浩二 福井県引越専門協同組合  
村上賢一 福井県引越専門協同組合  
桑原 明 福井県引越専門協同組合

## 女性部組織化推進勉強会を開催しました

9月6日(金)、地域交流プラザ(AOSSA6階)にて女性部組織化推進勉強会を開催しました。本勉強会では、合同会社NUTMEGナツメグ 田中 友規 氏を講師に迎え、「シンガポール名物 海南鶏飯をつくろう!～デザイナーの私がシンガポール料理研究家になった理由～」をテーマにご講演いただきました。本業のデザイナーとしてだけでなく、シンガポール料理研究家としても活躍している田中氏の貴重な体験談を聞くことができました。

講演後には料理教室を開催していただき、家庭ではなかなか使用することのないスパイスが効いた海南鶏飯を作るなどシンガポールの本格的な味を学びました。

和やかな雰囲気の中、会員同士が交流するなど有意義な時間となりました。



## レディース中央会全国フォーラムin神奈川が開催されました

10月10日(木)、横浜ロイヤルパークホテルにてレディース中央会全国フォーラムが開催され、本県からは8名が参加しました。本フォーラムでは「働き方改革」や「女性の職場環境」をテーマに基調講演やパネルディスカッションが行われ、女性が働く職場環境を考えるきっかけとなりました。



2日目には、鎌倉大仏殿高德院・長谷寺や鶴岡八幡宮を観光し、会員同士の交流を深めました。

## 新入職員紹介



10月より育休代替職員として中央会に入職いたしました木村歩美と申します。前職は商業施設の組合の事務をしておりました。前職就任中に中央会の方々に大変お世話になり、今後の就職先を考えていた時、中央会よりお誘いがありこれもご縁かと思い入職することとなりました。限られた任期ではありますが、少しでも早く業務を覚えていきたいと思っております。何卒よろしくお願いいたします。趣味は、書道、音楽、なんでもやります。

### 1. はじめに

在留資格「特定技能」に係る制度とは、中小・小規模事業者をはじめとした深刻化する人手不足に対応するため、生産性向上や国内人材の確保のための取組を行ってもなお人材を確保することが困難な状況にある産業上の分野において、一定性の専門性・技能を有し即戦力となる外国人を受け入れていくものです。

平成30年12月8日、第197回国会において「出入国管理及び難民認定法及び法務省設置法の一部を改正する法律」が成立し、同月14日に公布されました(平成30年法律第102号)

### 2. 制度概要について

#### ・在留資格「特定技能1号」の創設

特定技能1号：不足する人材の確保を図るべき産業上の分野に属する相当程度の知識又は経験を必要とする技能を要する業務に従事する外国人向けの在留資格

#### ・在留資格「特定技能2号」の創設

同分野に属する熟練した技能を要する業務に従事する外国人向けの在留資格・特定技能2号外国人の配偶者及び子に対し在留資格を付与することを可能とする規定の整備

### 3. 特定技能外国人を受け入れる分野について

特定技能外国人を受け入れる分野は、人材を確保することが困難な状況にあるため、外国人により不足する人材の確保が必要な産業上の分野。

#### ○特定産業分野(14分野)

- ①介護 ②ビルクリーニング ③素形材産業 ④産業機械製造業 ⑤電気・電子情報関連産業 ⑥建設
- ⑦造船・舶用工業 ⑧自動車整備 ⑨航空 ⑩宿泊 ⑪農業 ⑫漁業 ⑬飲食物品製造業 ⑭外食業

※特定技能1号は14分野で受入れ可。うち、2分野(建設、造船・舶用工業)のみ特定技能2号の受入れ可。

### 4. 受入れ機関と登録支援機関について

受入れ機関(特定技能所属機関)とは、特定技能外国人を実際に受け入れ、支援する企業・個人事業主等のことです。

受入れ機関(特定技能所属機関)は外国人材と雇用契約(「特定技能雇用契約」という)を結びます。特定技能雇用契約では、外国人の報酬額が日本人と同等以上であることを含め所要の基準に適合していることが求められます。

#### 受入れ機関(特定技能所属機関)

##### ○受入れ機関が外国人を受け入れるための基準

- ①外国人と結ぶ雇用契約(特定技能雇用契約)が適切であること(例：報酬額 が日本人と同等以上)
- ②受入れ機関自体が適切であること(例：5年以内に入出国・労働法令違反がない)
- ③外国人を支援する体制があること(例：外国人が理解できる言語で支援できる)
- ④外国人を支援する計画が適切であること

## ～企業組合敦賀マルシェとは～

企業組合敦賀マルシェは、敦賀南スマートインターチェンジから車で約5分のところにある農産物直売所にて地元の旬の野菜や農産物加工品等を販売しています。

組合設立前は農業振興と地産地消推進のため、敦賀市農産物直売所「ふるさと夢市場」として農産物及び農産物を利用した加工品の販売を行ってきまし。しかし、農業生産者の高齢化がすすみ、後継者不足などの問題を抱えるようになったため法人化を考えました。

企業組合設立後は、耕作放棄地を有効活用したハウス園芸施設やその加工販売施設等を設置して高齢者の働く場所創りと後継者の育成を通じた地域農業の活性化を目指しています。また、消費者の食の安全安心への関心の高まりや地産地消志向のニーズに対応し、農産物に限らず水産物とその加工等にも範囲を拡大し、食を通じて活力ある地域社会の発展に貢献しています。



▲新鮮な旬の野菜などが立ち並ぶ「ふるさと夢市場」。お弁当やデザートも買うことができます。高速を降りてすぐのところですのでぜひ立ち寄ってみてください！

## ～栽培講習会を開催～

7月24日(水)、敦賀市栗野公民館にて組合員を対象に野菜の栽培講習会が開催されました。

福井県嶺南振興局二州農林部・福田主任よりこれから始まる秋冬野菜の管理ポイントや病虫害対策について説明がありました。講習会終了後には、上手く育たない野菜をどうしたらよいか、害虫に悩まされているがどんな薬を使用すればよいかなど、育てている野菜について組合員それぞれが熱心に質問していました。また、野菜の育て方をアドバイスし合うなど組合員同士の情報共有もされました。

本講習会は、組合員のより良い野菜づくりを目指すことで、品質の良い野菜をお客様に提供するために行われているものです。このように、お客様からの信用を得られるよう組合では様々な取り組みを行っています。



### 受入れ機関(特定技能所属機関)の義務

- ①外国人と結んだ雇用契約を確実に履行すること(例：報酬を適切に支払う)
  - ②外国人への支援を適切に実施すること  
→ 支援については、登録支援機関に委託も可。登録支援機関に全部委託すれば上記③の基準を満たす。
  - ③出入国在留管理庁への各種届出を行うこと
- (注)①～③を怠ると外国人を受け入れられなくなるほか、出入国在留管理庁から指導、改善命令等を受けることがあります。

### 登録支援機関とは

登録支援機関とは、受入れ機関(特定技能所属機関)から委託を受け、1号特定技能外国人支援計画の全ての業務を実施する者のことです。受入れ機関(特定技能所属機関)は、特定技能1号外国人に対し支援を行わなければなりません。その支援を全て委託することができます。委託を受けた機関は、出入国在留管理庁長官の登録を受けることで、「登録支援機関」となることができます。

「特定技能」制度に関する詳細につきましては、

[http://www.moj.go.jp/nyuukokukanri/kouhou/nyuukokukanri01\\_00127.html](http://www.moj.go.jp/nyuukokukanri/kouhou/nyuukokukanri01_00127.html) (法務省HP) をご参照ください。

## 中央会 掲示板

### 令和元年12月までの主な行事予定

- |   |   |
|---|---|
| ◆第71回中小企業団体全国大会<br>日 時：11月7日(木) 14：00～17：00<br>場 所：鹿児島アリーナ(鹿児島県鹿児島市)  | ◆FUKUIジョブフェア2019<br>(業界研究会・合同企業説明会)<br>日 時：12月8日(日) 13：00～17：00<br>(受付 12：00～)<br>場 所：フェニックス・プラザ<br>大ホール・地下大会議室 |
| ◆【中央会・福井県保険代理業協・三井住友海上共催】<br>サイバーセキュリティ対策セミナー<br>日 時：11月20日(水) 13：30～15：30<br>(受付 13：00～)<br>場 所：福井県協ビル 501号室 |   |

里山自然塾あしみ企業組合

◆霊芝の初収穫と新種の舞茸ホダ木の本伏せ

7月27日(土)、福井市美山地区にて霊芝の初収穫と舞茸のホダ木本伏せ作業が行われました。今年の霊芝は、昨年よりもかさが大きく、収穫量も期待できるとのことです。

組合員によって収穫された霊芝は組合内の施設で乾燥させ、スライスしたものやティーバックに加工したものがJA直売所や喜ね舎で販売されています。健康食品として注目を浴びている霊芝ですが、大学等の研究によりその効能が発表されたそうで、藤岡理事長は「良いものだからこそ多くの人に飲んでほしい」と話していました。

さらに、今年から県総合グリーンセンターが開発した新種の舞茸のホダ木の本伏せも行いました。組合員たちは暑い日差しの中、重いホダ木を運び一つ一つ丁寧に作業を行いました。

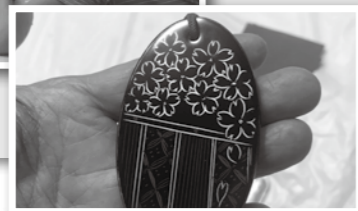


ふくいのものづくり

◆おもしろフェスタinサンドーム2019が開催

7月27日(土)・28日(日)、サンドーム福井にておもしろフェスタが開催されました。このイベントは、「ふくいのものづくり」をテーマに開催された体験型イベントです。様々な企業・学校・団体・県市町村の体験コーナーや物販コーナーが並び、はぴりゅうダンスなどのステージイベントも行われました。

伝統工芸体験ブースには、越前漆器協同組合(沈金体験)、越前焼工業協同組合(手回しロクロ体験)、福井県和紙工業協同組合(ハガキ漉き体験)、タケフナイフビレッジ協同組合(ペーパーナイフ製作体験)のブースがあり、多くの家族連れで賑わっていました。体験に参加した児童や生徒たちは職人に教わりながら楽しそうにオリジナルのものを製作し、福井が誇る伝統工芸品への関心を深めた様子でした。



小浜駅通り商店街振興組合

◆商店街のコンセプト

小浜駅通り商店街振興組合(はまかぜ通り商店街)は昭和38年の設立以来、『笑いにあふれる商店街』をコンセプトに、アーケードの設置や歩道の整備、イベントの開催、毎朝実施しているラジオ体操など様々な取り組みを行ってきました。小浜市は、NHK連続テレビ小説「ちりとてちん」、「オバマ大統領を勝手に応援する会」などの話題により「楽しい街」「おもしろい街」というイメージが広がりました。この状況を活かし、「笑い」を通して観光客に「満足」してもらい、地域のお年寄りにも「元気」になってもらえる商店街を目指しています。

◆「夜の市」を開催

商店街が開催するイベントの中でも、毎年7月31日に開催している「夜の市 歩行者天国」は、小浜市の花火大会「若狭マリニピア花火大会」の前夜祭ということもあり、多くの地元民が訪れる一大イベントです。中高生のプラスバンドの演奏、高校生によるお化け屋敷や子ども向け体験教室が行われるなど子どもから大人まで楽しめるイベントです。日が落ちて暗くなってくるとメインのパレードが始まり、消防音楽隊や地元団体、市民による音頭でより一層盛り上がりを見せ、まさに「笑いあふれる」イベントとなりました。



▲夜の市



◀お化け屋敷  
(若狭高校の生徒たち)



若狭消防音楽隊  
パレード

◆空きスペースの活用

また、同組合は廃業した旅館を「はまかぜプラザ」としてオープンさせ、そこで様々なイベントを開催しています。県内や京阪神地域のアマチュアミュージシャンの演奏が行われる『はまかぜライブ』は、商店街にあまりなじみのない若者たちを呼び込み新たな顧客獲得につなげることで、商店街の賑わいづくりを図ることを目的に月に1回開催しています。

◆はまかぜプラザでの主なイベント◆

- ・はまかぜライブ…毎月第1日曜日
- ・カードバトル大会…毎月第2日曜日
- ・小浜はまかぜ寄席(現在は別の場所で不定期開催)

『小浜はまかぜ寄席』は、小浜生まれの女性落語家をヒロインにした連続テレビ小説「ちりとてちん」をきっかけに、上方の落語家を招いて開催されたもので、県内外からリピーターたちが足を運び、毎月第3または第4日曜日に定期的で開催されていました。

◆今後の課題

商店街には空き店舗や空き地が増えてきており、その活用策を講じることが今後の課題です。組合では今までも空き店舗を活用したおもしろいイベントの開催に取り組んできましたが、今後もこういった活用法を編み出すのが期待されます。

# ものづくり補助金 活用事例

## 横井チョコレート 株式会社

### 含浸技術の活用による新食感「チョコレート含浸菓子」開発事業

横井チョコレート株式会社は平成28年(2016年)に創業され、県産食材を活かした「コーティングチョコレート菓子」の開発・製造・販売をしています。その中でも自社製造している「クーベルチュールチョコレート」は県内外から人気を得ています。

このクーベルチュールチョコレートとは、「総力カオ固形分35%以上、カカオバター31%以上、無脂カカオ固形分2.5%以上カカオバター以外の代用油脂は使用不可」という厳格な国際規格をクリアした、上質なチョコレートのみに与えられる称号です。



▲商品のチョコレート

そんなクーベルチュールチョコレートですが、溶け出す温度が低いため、管理が難しく高温多湿な夏場の商品化・商品管理が難しいという問題を抱えていました。また、流通過程においても品質の低下が著しいという課題も生じたため、夏場でも流通できる商品の開発を目指しました。

様々な商品開発テストを行ったところ、木材業界等で活用されている防腐剤等を染み込ませる「真空含浸製法技術」を応用し、チョコレートを製品に染み込ませた商品であればチョコレートが溶けづらくなると考え含浸製法の研究・導入を決定しました。

そのため、ものづくり補助金を活用して①溶解工程②含浸工程③冷却工程において課題解決を図りました。

#### ① 溶解工程

『チョコレート溶解タンクの導入』

結果:チョコレートを適切な温度で溶解させ、浸透させるための適切な濃度にする事が可能となりました。

県産食材である、コシヒカリ・六条大麦・若狭梅などを使用しています。

#### ② 含浸工程

『小型真空加圧含浸装置の導入』

結果:チョコレートなどの油脂系食品の成分は高圧力による相移転についても温度および圧力によって制御でき、含浸食品を製造する技術のうち「真空加圧法」を採用しました。

この真空加圧法により食材の空隙内部に溶解状態のチョコレートを含浸させること、冷却により食材中のチョコレートを固化させることが可能となりました。

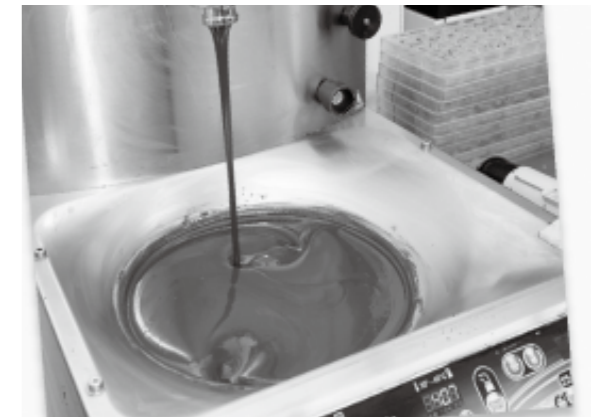


▲チョコレート溶解タンク

#### ③ 冷却工程

『クーリングトンネルの導入』

結果:含浸工程での振り切り(遠心分離)による遠心力での破損によって発生する細かい屑が液体に混入したり表面積が大きくなったりすることで吸湿しやすくなるなどの問題があるために適切な温度管理の下、温度を下げる事が可能となりました。



▲溶解されたチョコレート



▲クーリングトンネル

一般チョコレート菓子との差別化を図ったことで、高めの価格設定が可能になりました。また、夏場でも品質を安定させ供給できる製造過程を確立しました。

#### 注目すべき成果

**チョコレート+県産食材による高付加価値化!**

菓子本来の軽さ(サクサク食感)、味わい(チョコレート感)、県産食材の高付加価値化の三方を両立させた商品が出来上がった。

#### 今後の展望

現在は、クーベルチュールチョコレートが染み込みやすいラスクを使い新商品を開発中!

今後も福井から全国へチョコレートと共に幸せを届ける。





# 共済ニュース mutual aid news

中央会会員組合および組合員企業のみなさま、こんにちは。共済事業を担当している企画振興課の齋藤と申します。今回はどうしても共済制度のことについてPRさせてもらいたいと本誌編集担当者に無理を言ってページを割いてもらいました。思いつくまま長々書かせていただきましたが、目を通していただけると嬉しいです。

○今回のテーマ

## 中央会共済制度加入促進に係るリレーションシップ制度について

リレーションシップとは信頼関係という意味です。もともとは業務委託制度として平成23年12月に創設いたしましたが、中央会と組合様との間でより強い信頼関係を構築して、多くの傘下の組合員企業および組合員企業で働く従業員のみなさまに共済制度をご利用いただきたいという思いで今年の7月から名称を変更しました。

制度にご加入いただく組合様へお願いすることは、

**「中央会の賛助会員でもあり、共済事業のパートナーである大樹生命保険株式会社福井支社へご協力いただくこと。」** この一点です。

例えば、大樹生命の営業部職員が組合員企業へ訪問する許可をいただいたり、そのために組合員名簿をご提供いただいたりなど、組合様にとって業務負担はほとんどありません。

また制度にご加入いただいた組合様へは、ご協力いただいた結果、組合員企業や組合員企業で働く従業員の方（もちろん組合様も）が大樹生命の中央会団体扱商品の新規契約に至った場合、その契約の月額保険料に応じて中央会から加入促進手数料をお支払いいたします。（制度開始以来14組合様にご加入いただいています。）

当然ながらご契約いただいた組合員企業や組合員企業で働く従業員の方にとっても、中央会団体割引により月々の保険料がお得になるので、組合様にとって組合員企業の福利厚生という面でお役に立ちます。

このように組合様にとっては負担以上のメリットがある制度です。ただ組合様によっては大樹生命以外の保険会社とのお付き合いがあったり、上部団体の共済制度をご利用されている場合もあるかと思えます。無理にとは申しませんが、少しでもご興味のある組合様がいらっしゃったら、中央会の齋藤までお問合せいただくと幸いです。すぐにお伺いして詳細についてお話しさせていただきます。

これからも不定期となりますが中央会共済事業、共済制度についてお伝えしていきたいと思っています。どうぞよろしくお願いたします。



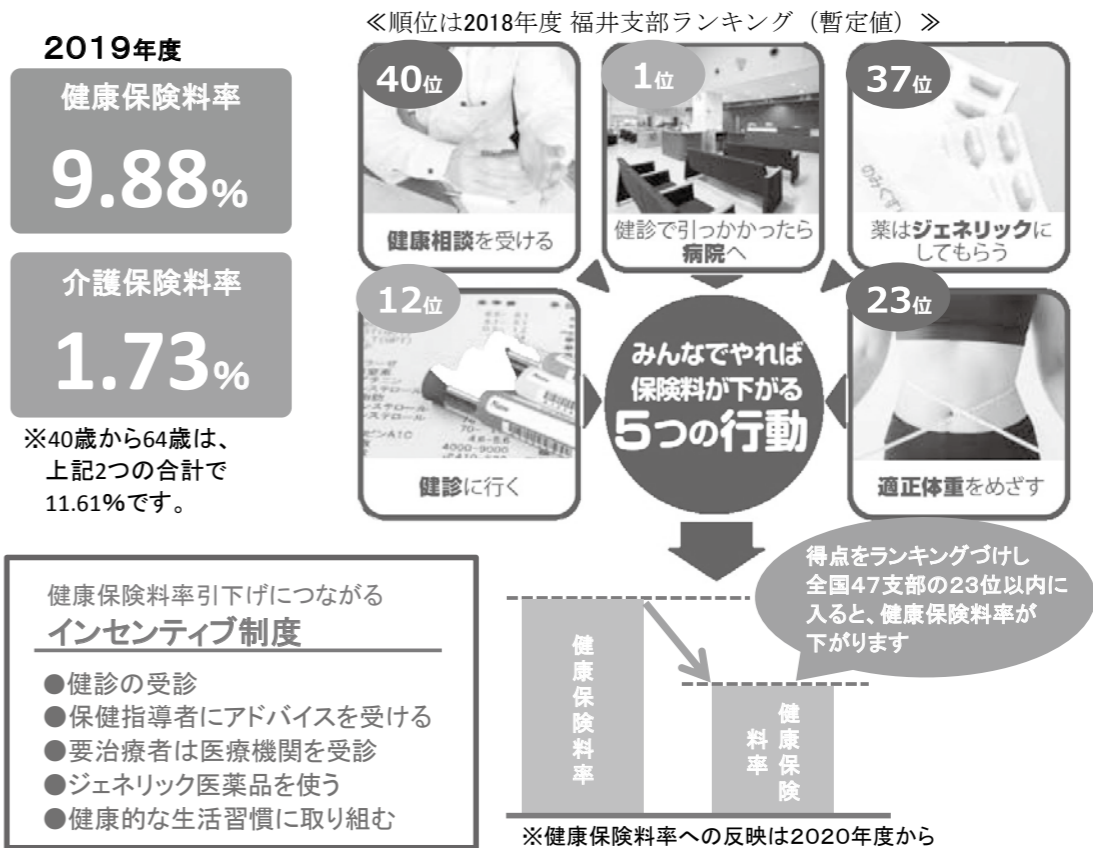
# 協会けんぽからのお知らせ

## 皆さまの行動で健康保険料率が下がります

### インセンティブ制度とは

インセンティブ制度とは、健診の受診やジェネリック医薬品の使用等、皆さまの5つの行動を評価し得点をつけ、その得点をランキングづけし、全国47支部の上位23位以内に入ると健康保険料率が下がる制度です。なお、今年度の行動は翌々年度の健康保険料率に反映されます。

福井支部の総合順位は3位ですが、健康保険料率を下げるには、以下の5つの行動への取り組みが重要です。協会けんぽも全力でサポートさせていただきますので一緒に取り組んでいきましょう。



## 福井県中小企業団体中央会と協会けんぽ福井支部は協定を締結しました

5月27日に「健康づくりの推進に向けた包括的連携に関する協定」の締結式を執り行いました。

福井県中小企業団体中央会 稲山会長、協会けんぽ福井支部 畑支部長が協定書に署名を行いました。

今後は、県内企業の健康経営・従業員の健康づくりの推進についてサポートできる支援体制を整備し、両者が相互連携・協力を図り、地域社会の健康増進と企業発展につなげてまいります。



**あなたの企業を、  
災害・事故から守ります**



☆建物・設備を守る

**火災共済**

☆会社の損失をカバーする

**自動車事故費用共済**

☆経営者・従業員のための

**傷害総合保障共済  
医療総合保障共済**

お問合せ・お申し込みは

**福井県火災共済協同組合**

〒910-0854 福井市御幸1丁目1-1FM会館2階  
TEL 0776-22-6000 FAX 0776-22-7471  
URL : <http://ken-kyosai.jp>

**代理所(店)を募集しています。**

あなたの組合の収益確保の為に代理所(店)になってみませんか。

手続きは簡単、資格は要りません。

ご連絡下されば、説明にお伺いします。

人材の確保と企業の保全のために

中央会の

**特定退職金  
共済制度**

●特色

1 事業主が負担する掛金は加入従業員1人あたり月額30,000円まで損金計上可能(所得税法施行令第64条・法人税法施行令第135条)

2019年2月現在の税制に基づいた記載です。今後税制改正が行われた場合には記載の内容と相違する場合があります。

2 掛金納入月数60月以上の従業員が死亡以外の事由により退職した場合、年金による受取が可能

※詳しくは、福井県中小企業団体中央会の退職金共済規程および特定退職金共済制度パンフレットを必ずご覧ください。

**資料の請求とお問い合わせ**

福井県中小企業団体中央会

福井市大手3丁目7-1 ☎(0776)23-3042

引受保険会社 **大樹生命保険株式会社**

三井-KB-2018-787

印章・ゴム印・名刺・ハガキ

**江川堂印房(株)**

福井市NHK前 TEL(0776)22-4279・27-3656・FAX26-1150

**河和田屋印刷株式会社**

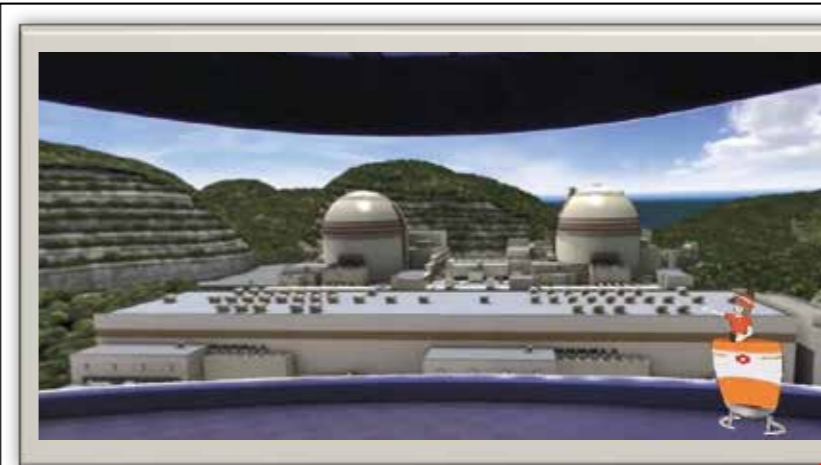
福井本社 / 〒918-8108 福井市春日3丁目620番地 TEL.(0776)35-3333代  
東京本社 / 〒169-0075 東京都新宿区高田馬場1丁目21-13 TEL.(03)3200-7777代  
E-mail [kawadaya@ruby.ocn.ne.jp](mailto:kawadaya@ruby.ocn.ne.jp)

ココロを表現する

想像力が色づく

豊かな感性と確かな技術。

**エルガイアおおい - エネルギーと地球の未来を考える体験型施設 -**



**EL GAIA  
OHI**  
エルガイアおおい



バーチャル見学ツアーでは、原子力発電所をCGで再現。迫力あるVR体験を交え、普段は入ることができない原子力発電所の中を巡ります。

**VR体験が出来るよ!**



- 所在地 大飯郡おおい町成海字1号2番 (「うみんぴあ大飯」内)
- 開館時間 9:00 ~ 17:00
- 電話 0770-77-2144
- 休館日 月曜日(祝日の場合は翌平日)  
年末年始(12月29日~1月3日)

**~みなさまのご来館をお待ちしております~**

BEST PARTNER  
ALL for ALL. **大樹生命**  
ひとつひとつの夢によりそう。 日本生命グループ

よりそう保険。  
**大樹** Taiju Select  
セレクト

無配当保障セレクト保険

あなたにぴったりの保障を自由にセレクト!

詳しくは、「商品パンフレット」をご覧ください。ご検討にあたっては、「設計書(契約概要)」「特に重要な事項のご説明(注意喚起情報)」「ご契約のしおりー約款」を必ずご覧ください。

2019年4月1日より、三井生命は大樹生命に社名を変更しました。

**大樹生命保険株式会社 福井支社**

〒910-0005 福井県福井市大手3-14-9 商工中金 E・S 福井ビル TEL:0776-24-1124  
<https://www.taiju-life.co.jp/>

B-2019-1111 (2019.4)  
使用期限 2020.3.31



## 商工中金は、経営の総合支援パートナーへ。

### 01.

#### 全国ネットワーク支援

全国ネットワークで、  
企業間の連携をサポート。

47都道府県に広がる店舗網や、7万社以上のお客さまとのリレーションを活かし、商工中金はビジネスマッチングや事業承継・M&Aなど、企業の縁結びをサポートします。

### 02.

#### 組合支援

中小企業組合の活動を、  
情報と金融でサポート。

個々の企業では解決しきれないさまざまな課題に、連携して対応する中小企業組合。商工中金は、組合運営のフォローや情報提供、ご融資まで、組合活動を継続的にサポートします。

### 03.

#### 海外展開支援

海外進出を、情報と金融で  
継続的にサポート。

海外拠点や現地の政府機関、提携金融機関とのネットワークを活かし、商工中金はお客さまの海外進出検討段階から現地での事業拡大ニーズまで、幅広くサポートします。



人を思う。未来を思う。

# 商工中金

福井支店 0776(23)2090

〒910-0005 福井市大手3-14-9

<https://www.shokochukin.co.jp/>