

# 中央会ふくい

No.178

Collaborate Fukui 2020.10

特集

新型コロナウイルス感染症に関する支援策について  
ものづくり補助金活用事例



## ◎ 組合紹介

武生配土工業協同組合

## ◎ 組合 TOPICS

タケフナイフビレッジ協同組合

福井県酒造組合

Re:RENEW2020

新酒米「さかほまれ」が誕生しました！


[詳しくはP11へ](#)



福井県中小企業団体中央会

<https://www.chuokai-fukui.or.jp/>

## 研修体系図 (2020年度)

研修分野	対象者	経営者 ● 代表者 ● 役員	経営幹部 ● 部長 ● 部門長	管理者 ● 課長	新任管理者 ● 新任課長 ● 候補者
階層別					新任管理者研修
組織マネジメント					コミュニケーション活性化講座 リーダーシップ強化講座
企業経営・経営戦略		経営戦略策定講座 経営者トップセミナー			
人事・組織		人材育成の考え方・進め方			
財務管理					決算書の読み方講座
営業・マーケティング	 				新規顧客開拓の進め方
生産管理					生産現場の問題発見講座

※研修コースを追加する可能性があります

日程、内容、お申し込みは **中小機構 金沢キャンパス**

**検索**

国が作った  
制度なので安心・安全

## 小規模企業共済

私たちも加入できる経営者のための退職金制度!!

★詳しくはホームページをご覧ください。

小規模共済

検索



飲食店のオーナー



ヘアサロンの経営者



花屋のオーナー



クリニックの開業医



工場の経営者

- 1 事務所移転のお知らせ
- 2 福井県中小企業団体中央会創立65周年記念表彰について
- 5 新型コロナウイルス感染症関連支援制度について (家賃支援給付金)
- 6 中小企業組合にかかる各種認可申請書・届出書等の提出先の変更について
- 7 ◆青年部活動紹介 ◆女性部活動紹介
- 8 組合紹介 (武生配土工業協同組合)
- 10 組合TOPICS
  - ◆タケフナイフビレッジ協同組合 ◆福井県酒造組合 ◆Re:RENEW2020
- 13 令和元年度補正・令和2年度補正『ものづくり・商業・サービス生産性向上促進補助金 (一般型)』  
4次締切分の公募について
- 14 ものづくり補助金 活用事例紹介 (株式会社 松川レピヤン)

# 事務所移転のお知らせ

7月27日に中央会の事務所が織協ビルから移転、8月7日の開所式より正式業務を開始しました。

## 事務所概要

福井県福井市大手3丁目12番20号 富田第一生命ビル 3階  
※電話番号、FAX番号に変更はございません

## アクセス

- ◎駐 車 場 ホテルフジタ福井 福井市大手第2駐車場  
ほかお近くの駐車場をご利用ください。
- ◎京福バス 「大名町」下車すぐ
- ◎福井鉄道 「福井城址大名町駅」下車徒歩3分

◆新事務所では、組合の皆様と相談や打合せがしやすいよう、会議室や相談スペースを拡大し、新型コロナウイルス感染症対策を徹底したレイアウトにしました。

## 事務所開所式

8月7日に行われた事務所開所式では、稲山会長、副会長をはじめ県産業労働部 吉川部長、株式会社商工組合中央金庫福井支店 出口支店長が出席、祝辞等をいただきました。

本会では、「より開かれた中央会、よりチャレンジする中央会、より組織力ある中央会」を目指し、皆様が今まで以上に気軽に相談できる中央会に生まれ変わります。

相談だけではなく、お近くに来ることがございましたら、お気軽にお立ち寄りください。



▲会議室



▲相談スペース



▲新事務所の説明の様子

# 福井県中小企業団体中央会 創立65周年記念 表彰者一覧

10月5日に開催予定の福井県中小企業団体中央会創立65周年記念大会は新型コロナウイルス感染症拡大の影響により中止となりました。

表彰式を行うことができず残念ではありますが、ここに表彰者の方々をご紹介します。

なお、表彰者には順次表彰状および記念品を贈呈いたします。

## 福井県中小企業団体中央会 創立65周年記念表彰

### 全国中小企業団体中央会会長賞

#### ◆優良組合(3組合)

福井県葬祭業協同組合  
鯖江管工事業協同組合  
福井県環境保全協業組合

#### ◆組合功労者(3名)

嶺南舗装合材協同組合 前理事長 前田 靖二  
丹南地区骨材販売協同組合 前理事長 坂川 正俊  
協同組合福祉ふれあいセンター 理事長 藤井 孝

### 福井県知事感謝状授与

#### ◆優良組合(3組合)

芦原温泉旅館協同組合  
福井県鳶土工業協同組合  
敦賀市管工事協同組合

#### ◆組合功労者(3名)

福井県防水工事協同組合 前理事長 房川 正己  
福井県贈答品業協同組合 理事長 坪田平八郎  
福井県綿寝具商業組合 理事長 谷田 敬一

### 福井県中央会会長表彰

#### ◆優良組合

福井県農薬協同組合 若狭塗箸協同組合 福井県遊技業協同組合  
福井県商店街振興組合連合会 福井県鉄工業協同組合連合会 美方建設業協同組合

#### ◆組合功労者(組合代表者)

福井県和紙工業協同組合 理事長 石川 浩 小浜駅通り商店街振興組合 理事長 岸野 光恭  
タケダニット協同組合 理事長 武田 茂 福井県柔道整復師協同組合 理事長 宮下 治由  
福井県醤油味噌工業協同組合 理事長 多田 和博 福井県ニット工業組合 理事長 愛宕 泰男

#### ◆組合功労者(組合事務局)

協同組合福井ショッピングモール 常務理事 佐々木国雄  
小浜製網協同組合 事務局長 伊勢 昭夫 福井県火災共済協同組合 事務局次長 山田 和代  
福井県嶺南地区生コン協同組合 事務局 花岡 留美 福井県石油業協同組合 事務局 宮下ひさえ

# 第64回中小企業団体福井県大会

## 従業員表彰

### ◆30年以上(19名)

藤間 文夫	福井県生コンクリート工業組合	西野 佳寿	敦賀市管工事協同組合
谷山 明美	福井県鳶土工業協同組合	竹内 弘嗣	敦賀市管工事協同組合
井部 秀一	福井管工事業協同組合	澤田 作三	越前おおの織物工業協同組合
家城 弘安	福井管工事業協同組合	堅田 澄子	越前おおの織物工業協同組合
河原美智男	福井県骨材工業組合	有田 博文	福井県機械工業協同組合
久池久美子	福井県骨材工業組合	橋本 洋二	福井県機械工業協同組合
石川 孝浩	福井県和紙工業協同組合	中川 留美	福井県機械工業協同組合
山本 真二	福井県眼鏡工業組合	野路 康夫	福井県ニット工業組合
岸本 光代	福井県眼鏡工業組合	漆崎 琴絵	福井県ニット工業組合
岡尾 栄治	嶺南管工事防災対策協同組合		

### ◆25年以上(11名)

中 喜代治	大野市管工事業協同組合	金井 聡明	協同組合エス・ナック
梅田佐和子	福泉信用組合	斉藤由記子	協同組合エス・ナック
小林 雅人	福井県建設鉄工協同組合	近藤 昌三	福井県プラスチック工業会
片山恵太郎	坂井市管工事業協同組合	澤田 直喜	福井県機械工業協同組合
笹岡 弘一	協同組合エス・ナック	松村 幸弘	福井県機械工業協同組合
八幡 晃示	協同組合エス・ナック		

### ◆20年以上(21名)

角谷 太一	福井県建設鉄工協同組合	兼田 貴章	福井県骨材工業組合
水上 雅裕	福井県建設鉄工協同組合	中田 忍	協同組合福井問屋センター
高橋 浩二	坂井市管工事業協同組合	川島 文雄	協同組合エス・ナック
川端 優嗣	福井県電気工事工業組合	中島佐智子	福井県インテリア事業協同組合
織田 直樹	福井県電気工事工業組合	森瀬 郁美	福井県インテリア事業協同組合
久田 英之	福井県造園業協同組合	米津 雅啓	越前おおの織物工業協同組合
保木口雅也	福井県骨材工業組合	岩本 輝彦	福井県機械工業協同組合
山本 純	福井県骨材工業組合	田中 純子	福井県機械工業協同組合
山本 修	福井県骨材工業組合	河上 雅英	福井県機械工業協同組合
武田 勝義	福井県骨材工業組合	近間 信太	福井県機械工業協同組合
金島 浩二	福井県骨材工業組合		

◆15年以上(19名)

鈴木 賢也	福泉信用組合	永田 憲男	福井県眼鏡工業組合
福田 恵治	福井県トラック物流事業協同組合	宮下 留美	福井県眼鏡工業組合
牧野 元一	福井県農業機械商業協同組合	清水 修一	敦賀市管工事協同組合
吉田 崇宏	福井県骨材工業組合	小原 公弘	福井県機械工業協同組合
八幡 英子	協同組合エス・ナック	木下 和也	福井県機械工業協同組合
米田 友美	協同組合エス・ナック	西村 英朗	福井県機械工業協同組合
竹山 和夫	協同組合エス・ナック	中澤 豊和	福井県機械工業協同組合
西川起美江	福井県インテリア事業協同組合	栗原 央和	福井県機械工業協同組合
白崎 艶麗	福井県インテリア事業協同組合	小堀 豊美	上中地区環境整備事業協同組合
保田 聖子	福井県インテリア事業協同組合		

◆10年以上(15名)

坂下 隆	大野市管工事業協同組合	齋藤加寿子	福井県インテリア事業協同組合
鎌谷 匡史	協同組合ハニー	森永 瞳	福井県インテリア事業協同組合
神戸 紀沙	協同組合ハニー	窪田 歩	福井県機械工業協同組合
中川 敏則	福井県電気工事工業組合	牧田 亜弓	福井県機械工業協同組合
梯 美菜	福井県嶺北木材林産協同組合	三上 佳祐	福井県機械工業協同組合
長谷川久光	福井県醤油味噌工業協同組合	井上 達矢	福井県機械工業協同組合
石丸あゆみ	福井県インテリア事業協同組合	山田 彰	福井県機械工業協同組合
栗山 利恵	福井県インテリア事業協同組合		

記念品



# 新型コロナウイルス感染症関連支援制度について

## 家賃支援給付金

感染症の拡大を契機とした自粛要請等によって売上の急減に直面する事業者の事業継続を下支えするため、固定費の中で大きな負担となっている地代・家賃の負担を軽減することを目的として、テナント事業者に対して「家賃支援給付金」が国から支給される制度があります。

**対象者** 以下のすべてを満たす事業者

- ① 資本金10億円未満の中堅企業、中小企業、小規模事業者、フリーランスを含む個人事業者
- ② 5～12月の売上高について、1カ月で前年同月比▲50%以上または、連続する3カ月の合計で前年同期比▲30%以上
- ③ 自らの事業のために占有する土地・建物の賃料を支払い

## 給付額

法人に最大600万円、個人事業者に最大300万円を支給

## 算定方法

申請時の直近1カ月における支払賃料(月額)に基づき算定した給付額(月額)の6倍を支給

## 手続きについて

◎受付期間 令和2年7月14日(火)～令和3年1月15日(金)まで

◎申請方法 経済産業省 家賃支援給付金専用ページにてご確認の上、パソコンやスマートフォンで電子申請してください。(URL : <https://yachin-shien.go.jp/index.html>)

家賃支援給付金は電子申請を基本としていますが、申請サポート会場において、補助員が電子申請を行うことが困難な方のサポートを行います。※完全予約制

## サポート会場

会場名	住所	開設時間
ホテルフジタ福井内 ザ・グランユアーズフクイ	福井市大手3丁目12-20 ホテルフジタ福井4F	9:00～17:00
小浜市総合福祉センター (サン・サンホーム小浜)	小浜市遠敷84-3-4 小浜市総合福祉センター(サン・サンホーム小浜)2F	9:00～17:00

## サポート会場予約方法

サポート会場を利用するには来訪予約が必要となります。

経済産業省 家賃支援給付金専用ページよりお近くの申請サポート会場をお探しいただき、各会場の詳細ページからご予約ください。

インターネットでの予約が難しい方は電話での予約も受け付けています。

## 家賃支援給付金 申請サポート会場 電話予約窓口

◎TEL 0120-150-413 ◎受付時間 9:00~18:00 (土日・祝日を含む)

## お問い合わせ・相談窓口

◎TEL 0120-653-930 ◎受付時間 8:30~19:00 平日・日曜日対応(土曜日・祝日除く)

# 中小企業組合にかかる各種認可申請書・届出書等の 提出先の変更について

平成30年12月25日に閣議決定された「平成30年の地方からの提案等に関する対応方針」において、「中小企業等協同組合法」及び「中小企業団体の組織に関する法律」に基づく事業協同組合等の認可に係る事務・権限について、都道府県に2020年中に移譲することが決定され、これを受けて10月1日付けで上記二法の政令を改正し、同日より経済産業省(経済産業局)と国土交通省(地方整備局、運輸局等)における本法律に係る事務・権限は都道府県に権限移譲されることとなりました。

これまで、地方経済産業局、地方運輸局、地方整備局にご提出いただいていた定款変更認可申請書、決算関係書類提出書及び役員変更届出書等は**10月1日以降、主たる事務所が所在する都道府県知事あてに提出**いただくこととなります。

提出先 ※主たる事務所が福井県の場合			
福井県	産業労働部	創業・経営課	TEL : 0776-20-0367
		産業技術課	TEL : 0776-20-0370
嶺南振興局		二州企画振興室	TEL : 0770-22-0162
		若狭企画振興室	TEL : 0770-56-2216

ご不明な点等ございましたら中央会までお問い合わせください。



# ふくい青年中央会 活動紹介

## 「心をひとつにふくい応援」基金への目録贈呈及び銅板千羽鶴の寄贈を行いました

福井県中小企業団体青年中央会は、新型コロナウイルス感染症の最前線で働く医療従事者等の勤務環境の改善や、さらなる感染症対策の充実を実現するために創設された『心をひとつに ふくい

応援』基金の趣旨に賛同し、6月5日より寄付金の募集を開始しました。

各青年部より18万円の寄付金が寄せられ、8月3日、県交流文化部長室において西川聡副部长へ青年中央会 中山

浩成会長から目録を贈呈し、板金工業組合青年部 田畑剛会長からは医療従事者へ感謝を込めた銅板千羽鶴の寄贈を行いました。

銅板千羽鶴は8月24日～10月1日まで福井県立病院1階ロビーに展示され、10月1日～10月16日までの期間は福井済生会病院に展示されました。



▲左から中山会長、田畑会長、西川副部长

# 福井県レディース中央会 活動紹介

## 第1回役員会を開催しました!

今年度の福井県レディース中央会は、新型コロナウイルス感染症の影響で、通常総会は書面議決にて開催、交流会事業・研修会事業は現在まで開催できずにいます。

県内の新型コロナウイルスの感染状況を考慮し、10月15日(木)にやっと本年度1回目となる役員会を開催することができました。

役員会では、12月開催予定で視察研修会を企画することが決まりました。感染対策を徹底して、少人数制で複数回開催の予定で計画しております。詳細につきましては、近日中に会員の皆様にご案内いたします。



# 組合紹介

## 相互扶助で変化に対応し、ふるさと福井の風景を守る 武生配土工業協同組合



越前市池ノ上地区、田園風景のなかに建つ大きな建屋と高く積まれた土、ショベルカーやダンプカーが並び、武生配土工業協同組合。この組合は、越前市内の粘土瓦業者が組合員となり、越前瓦・越前瓦関連製品の原材料である土の共同購入、共同加工、荒地の共同生産を主な事業として運営されています。瓦の原材料となる土は原土と呼んでおり、当組合では集めた土を加工し、より質の高い配合粘土(以後、「粘土」と省略する)を生産しています。

設立は昭和46年、本年で49年目となる息の長い組合ですが、現在に至るまでには様々な苦勞がありました。その最たるものが土の品質改良です。粘土の品質には、①耐火度、②粒度、③膨張率の3つのポイントがあります。越前瓦は他の産地の瓦と比べて厚みがあり焼成時間が長いため、耐火度が高く、膨張率低めが良く、また、見た目の美しさには粒度が細かい方が良くとされています。これらの条件に加え、よく練られ粘土全体が均一な品質になることも求められます。

設立当時は、地元越前市内で採れる土のみを原料土とし、加工・生産していましたが、その土は耐火度が低く、瓦になるときに高温で焼くとねじれが生じやすいのが課題でした。その後、土壌環境の変化に伴い採取できる量と原料土の品質が低下。昭和54年には、高度化資金を利用し、各組合員のみでは導入できない、当時としては業界最新の装置「水簾装置<sup>すいひ</sup>※」を導入し、共同で粘土の質を高める事業を始めました。この設備は非常にランニングコストがかかるもので、導入したからにはと、組合で10年以上使用しましたが、現在は別の方法を採用しています。

また、よりよい品質の粘土生産のため、地元で採れる土以外に、他の性質の土等を一定の割合で混ぜ入れています。なかでも特徴的なのは、瓦粘土としては全国で唯一「フライアッシュ」と呼ばれる石炭灰を混ぜ

込んでいることです。フライアッシュとは、敦賀の石炭火力発電所から出る産業廃棄物で、燃焼後に煙突の出口近くで高性能の電気集塵装置で採取している粒度の非常に細かい灰です。瓦用粘土に混ぜ込むと、瓦の表面が滑らかになり、また強度も10%以上アップします。産業廃棄物の有効活用が世間で注目されるタイミングと人の縁がきっかけで始めた事業でしたが、取り組む中で予期せぬ発見もありました。それは、この取組が新聞で取り上げられ、他県瓦産地から視察があった時のこと。他県瓦産地は同じように瓦粘土にフライアッシュを混ぜて利用しようとしても、他の瓦産地では商品化できませんでした。抜群の強度と耐寒性・耐久性に優れた「越前瓦」は、粒子の細かい良質の粘土とうわ薬の紅柄<sup>べんがら</sup>、そして1,200度という高温で還元焼成にて焼き上げられることで生みだされます。この製造条件の越前瓦だからこそ、フライアッシュの採用が実現できたのです。

このフライアッシュを使った武生配土工業協同組合のつくる粘土には、こだわりがあります。それは、越前瓦の色「銀鼠<sup>ぎんねず</sup>」が最も美しく出る割合までしかフライアッシュを配合しないということ。「越前瓦の色はふくいの色だと思う。この風土に合って続いているこの色を守っていくのは、我々の使命だと思って取り組んでいる」と、組合の石山理事長は話されます。

近年では、瓦に変わる建築材や、越前瓦より耐久性の低い安価な他産地瓦に影響を受け、消費が落ち込んでいる越前瓦。組合員も廃業により脱退する者も増え、組合員の売上アップは深刻な課題です。瓦の売れ行きと組合の運営は表裏一体であることから、組合では瓦用の土で焼き上げる床タイルの開発や、地域と連携して越前瓦のアピールを行うなどの取組を行っています。粘土の品質についても、変化を少しでも感じたらすぐに組合員から組合に意見があがる関係性ができており、「気付き」から「対応」がすぐできるようにしています。「今後も組合であるメリットを活かして、個々の企業では難しい産学官連携などの研究開発や様々な要望に応じた土の研究・生産に前向きに取り組む、業界を支えたい」と話されていました。



▲石山理事長



※水簸装置とは、原土(採ってきた土)と大量の水を大型ミキサーで攪拌し、濃い泥水を作り、その後振動ふるいにて小石などの異物を除去し、フィルタープレスで水分をとり、より粒子の細かい粘土を取り出す処理を行う。

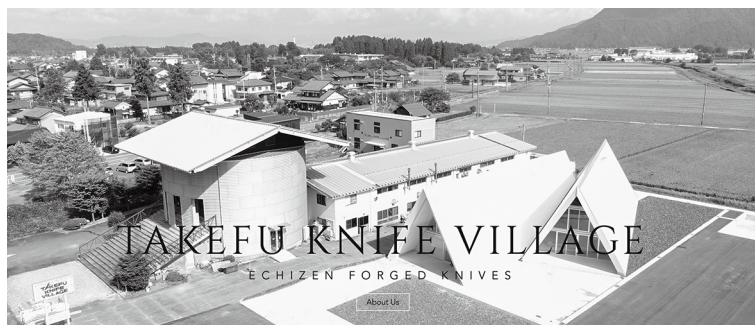
タケフナイフビレッジ協同組合

## 新館オープン&本館リニューアルオープンしました!

タケフナイフビレッジ協同組合の新工房がオープンし、8月28日には新工房の竣工式が行われました。

### ◆オープンした新工房

新工房は、従来の工房の横に増設され、正面から見ると正三角形に見える特徴的なデザインの建物です。



共同工房では12組合員48名が越前打刃物製造に従事していましたが、工房が手狭になったこと、2023年春に福井・敦賀開業を予定している北陸新幹線の南越駅が工房に近い場所に設置されることから、共同工房の拡充と観光拠点としての機能を有する新工房を建設しました。

### ◆新工房竣工式

竣工式当日は、福井県中村副知事をはじめとする関係者約70人が参加し、本会からは江端専務理事が出席しました。北岡英雄代表理事からは、「越前打刃物ブランドの価値をさらに高めていく」「観光拠点として地域に貢献する」「後継者の育成に一層尽力する」という3つの約束を表明され、竣工のご挨拶がありました。



### ◆新工房の特徴

共同工房の見学コースは、2階から見下ろす形でしたが、新工房ではガラスを挟んでより間近に鍛造、研ぎの作業を見学することが出来ます。その他、組合12社の製品や共同で制作したオリジナルブランドの製品が揃う売店はもちろんのこと、2006年に金沢21世紀美術館『artificial heart : 川崎和男展』で制作された展示が再現されているKK-Roomも同施設内に設置されています。

### ◆本館リニューアル

円柱型の本館は、資料館としてリニューアルしました。これまで共同工房にあった売店部分は見学コースの“入口”として、打刃物の歴史などが学べるように改装されています。また、従来からある体験工房では、キーホルダー、ペーパーナイフ作りから本格的な包丁作りまで体験することができます。

## 福井県酒造組合

## 新酒米「さかほまれ」が誕生！

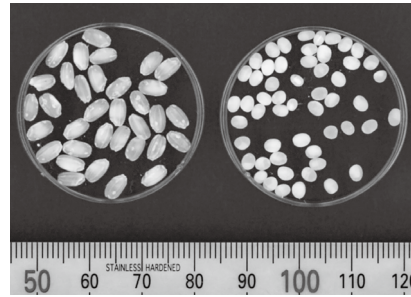
2010年より福井県農業試験場において大吟醸用の酒米の開発が進められてきました。そして福井生まれの新酒米「さかほまれ」が誕生しました。

## ◆「さかほまれ」誕生のきっかけ

「オール福井」をコンセプトに米、酵母、水すべての原料を福井県産にこだわったお酒をつくりたいというところから酒米の開発に至りました。

「さかほまれ」を開発するまでに育苗・生育・選抜を繰り返し8年、製麴試験・試験醸造に1年と合わせて9年かけて完成しました。約8,000種の中から酒米に必要な粒が大きく、心白発生率の高いものであること、また、発芽状態が良く、倒伏しにくいなど栽培にも適した3品種に絞り込まれました。さらに、麴の分析、試験醸造による醗酵状態や官能審査などを経て1品種が選ばれました。

こうして誕生した「さかほまれ」は、化学合成農薬と化学肥料の使用を極力抑えた福井県認証特別栽培農産物として栽培しており、品質の良い酒米となりました。



様々な試験、分析を実施 ▲▶



## ◆「さかほまれ」の由来

「さかほまれ」の名前は、約3,000件の一般公募の中から選ばれ名付けられました。この酒米で作った酒が「日本一美味しいお酒」となるように、この酒を「飲んだ人が栄えていく」ようにとの願いが込められています。

昨年冬に「さかほまれ」を使用した日本酒が完成し、現在は県内17の蔵元より販売されています。それぞれ味わいが異なる日本酒をぜひ飲み比べしてみてください！



福井県酒造協同組合・福井県酒造組合ホームページ⇒<https://fukuisake.jp/>



# Re:RENEW2020

## ～変化し続ける産地のチャレンジ～

### ◆くたばってたまるか 現地開催を決定

今年度は、コロナ禍で多くのイベントが開催中止を余儀なくされました。また、展示会の中止や百貨店の営業停止により産地の人々は、売上の減少により先行きが見えなくなっている状態でした。関係者は何度も開催中止を検討しましたが、こんな時だからこそ前を向き、この時代に合わせたアクションを起こそうと考え現地開催を決断しました。



▲RENEW総合案内(うるしの里会館)

### ◆RENEWとは

「RENEW(リニュー)」は、福井県鯖江市・越前市・越前町で開催される、持続可能な地域づくりを目指した工房見学イベントです。会期中は、越前漆器・越前和紙・越前打刃物・越前筆筒・越前焼・眼鏡・繊維の7産地の工房・企業を一斉開放し、見学やワークショップを通じて、一般の人々が作り手の想いや背景を知り、技術を体験しながら商品の購入を楽しめます。



▲RENEW LABORATORYの様子

### ◆コンセプト

新たなコンセプトとして「共につくろう、変わりつづけるものづくりのまちを」を掲げ、開催名をRe:RENEW2020に変更しました。新たなコンテンツでオンライン開催(ONLINE RENEW STORE、RENEW TV・RENEW LABORATORY・産地の赤本)を追加しました。RENEW TVは、工房見学やワークショップ、トークイベントを動画で配信を行い、作り手自ら商品への思いを語ったり、オンライン工房見学を行ったりと遠方からの参加者も気軽に参加できるコンテンツがありました。



▲RENEW TV配信の様子

RENEW TVはRENEW Webサイト (<https://renew-fukui.com>) で視聴できます。

# 令和元年度補正・令和2年度補正 『ものづくり商業・サービス生産性向上促進補助金(一般型)』

## 4次締切分の公募について

ものづくり・商業・サービス生産性向上促進補助金は、中小企業・小規模事業者等が今後複数年にわたり相次いで直面する制度変更(働き方改革や被用者保険の適用拡大、賃上げ、インボイス導入等)等に対応するため、中小企業・小規模事業者等が取り組む革新的サービス開発・試作品開発・生産プロセスの改善を行うための設備投資等を支援するものです。

### 4次締切においても、

- ◆新型コロナウイルスの影響を乗り越えるために前向きな投資を行う事業者に対して、通常枠とは別に、補助率を引き上げ、営業経費を補助対象とした「特別枠」を設け、優先的に支援します。
- ◆業種別のガイドラインに基づいた感染拡大予防の取組を行う場合は、定額補助・上限50万円を別枠(事業再開枠)で上乗せします。

### 『公募期間』

公募開始日	申請開始日	申請締切日
令和2年8月4日(火) 17時	令和2年9月1日(火) 17時	令和2年11月26日(木) 17時

### 『補助金額』

通常枠・特別枠：100万円～1,000万円 ※特別枠は事業再開枠50万円(10/10補助)の上乗せが可能

### 『補助率』

通常枠	特別枠	事業再開枠
中小企業者 1/2、 小規模企業者・小規模事業者 2/3	A類型 2/3、B・C類型 3/4	定額(10/10、上限50万円)

### 『申請方法』

申請は、インターネットを利用した「電子申請」となります。

- ★電子申請システムを利用するためには、事前にG BizIDプライムアカウントの取得が必要です。  
まだG BizIDプライムアカウントをお持ちでない事業者の方は、最初にG BizIDの取得をお願いします。  
※G BizIDの取得に時間がかかる場合がございます。

### お問い合わせ先

#### ものづくり補助金事務局サポートセンター

受付時間 10:00～17:00(土日祝日を除く)

TEL 050-8880-4053 E-mail monohojo@pasona.co.jp

URL <http://portal.monodukuri-hojo.jp/index.html>

詳しい公募要領などは  
ものづくり補助金総合サイトを  
ご覧ください。

ものづくり補助金

検索

# ものづくり補助金 活用事例

(ふくいのものづくり企業たち 平成27年度採択 成果事例集より)

## 株式会社 松川レピヤン

### 超高密度シャトル織ネームの開発と革新的な生産管理体制の確立

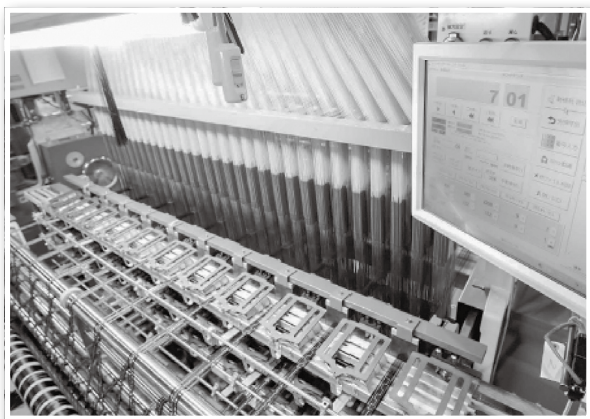
松川レピヤンは、主に衣料品に使われるブランドタグなどの織ネームを製造しており、業界の先頭を切っ  
て最新の設備や技術を導入してきました。約20年前からは、それまで主流だったシャトル織から、デザイン  
の表現性に優れ、生産性も高いレピア織専門工場に切り替えました。しかし近年は、製品のクオリティにこ  
だわりを持つ取引先から、より高品質な織ネームの開発を求められるようになり、柄の美しさや生産性では  
レピア織に劣るが、肌ざわりの良さが特長のシャトル織機を再導入し、欠点とされてきた「デザインの再現  
性」と「生産管理」の問題に着手することになりました。



同社は衣料品に使われる織ネームをはじめ、織ワッ  
ペンやお守りなどの製造を手掛けている。

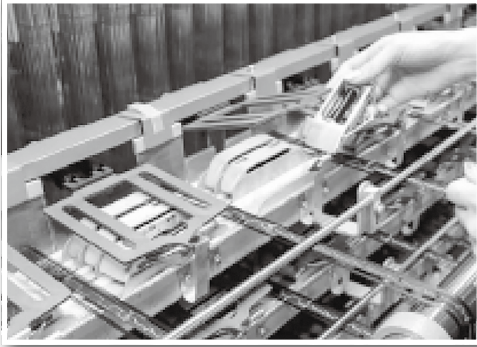
そこで、今回の事業では織りの精度と生産性の高いPC搭載型シャトル織機を導入し、肌ざわりの良さは  
そのままに、柄もきれいに再現できる織ネームの開発に成功しました。

さらに、最新の管理ソフトと織機をネットワークで繋ぐことで、稼働状況などをリアルタイムで監視・分  
析を行っています。コンピューターが自動的に計算した出荷可能日までのスケジュールを、PC画面上ですぐ  
に確認できるようになったため、取引先からの納期問い合わせに素早く対応できるようになりました。



生産性と精度を兼ね備えた「PC搭載型シャ  
トル織機」を6台導入。最新の生産管理ソフト  
によりネットワーク接続することで、製織  
状況の正確な把握を瞬時に行うことができる。





超高密度織では、通常の3分の1の細さ(50デニール)の糸を使用するため、糸が切れやすく製織難度が非常に高い。



事務所のパソコンで確認できるスケジューリング機能画面。あらかじめ入力した情報により自動的に生産スケジュールが組まれ、カレンダー形式で表示される。

### 注目すべき成果

#### 取引先の求める高品質な織ネームを実現。

最新型シャトル織機の導入により、肌ざわりが柔らかく、デザインの再現性は従来の3倍という高付加価値の織ネームが開発できました。高単価で原価率の低い製品であり、売上げと利益率の大幅な向上が実現できます。

### 注目すべき成果

#### 対応力と作業効率が大幅にアップ。

生産管理が難しい超高密度シャトル織ネームを、IoT技術を用いて安定的に製造できることで、取引先への対応力が向上しました。織機の稼働状況を事務所のPC画面で確認できるため、従業員の作業効率アップにも繋がりました。

### 今後の展望

#### 量産化を進め、販路拡大を目指す。

超高密度シャトル織ネームの量産化は、他社との差別化を図るだけでなく、海外への販路拡大も見込めます。日本の織ネーム業界に刺激を与え、産地の活性化に寄与することで、新たな雇用の創出も期待できます。また、同社は「超高密度織」「高解像度織」の技術を生かし、日本初の“織りによるQRコード”の読み込みに成功しました。その技術を応用し、携帯おみくじ機能付きのお守り袋や、織物ならではの高級感を活かしたストラップなどの製品を製造・販売しています。2009年からは「越前織」として更に幅広い展開を始め、オリジナリティのある製品を積極的に開発しています。今後も「新しい織物」をコンセプトに、技術の向上を目指していきます。

いつ起こるかわからない地震に備えて

## 『地震危険補償特約』



組合員である中小企業者や個人事業主の皆さんを  
地震等の自然災害から守り、事業継続を可能とする特約です!

地震危険補償特約で万が一に備えましょう!

火災



地震により火災が  
発生し家が焼失した

地震



地震により  
家が倒壊した

津波



津波により  
家が流された

 福井県火災共済協同組合

〒910-0854 福井市御幸1丁目1番1号(FM会館2階) TEL(0776)22-6000 FAX(0776)22-7471

人材の確保と企業の保全のために

中央会の

# 特定退職金 共済制度

### ●特色

1 事業主が負担する掛金は加入従業員1人あたり月額  
30,000円まで損金計上可能(所得税法施行令第64条・  
法人税法施行令第135条)

2020年2月現在の税制に基づいた記載です。今後税制  
改正が行われた場合には記載の内容と相違する場合があ  
ります。

2 掛金納入月数60月以上の従業員が死亡以外の事由によ  
り退職した場合、年金による受取が可能

※詳しくは、福井県中小企業団体中央会の退職金共済規程  
および特定退職金共済制度パンフレットを必ずご覧ください。

資料の請求とお問い合わせ

福井県中小企業団体中央会

福井市大手3丁目7-1 ☎(0776)23-3042

引受保険会社 大樹生命保険株式会社

KB-2019-1112

印 章・ゴム印・名 刺・ハガキ

# 江川堂印房(株)

福井市NHK前 TEL(0776)22-4279・27-3656・FAX26-1150

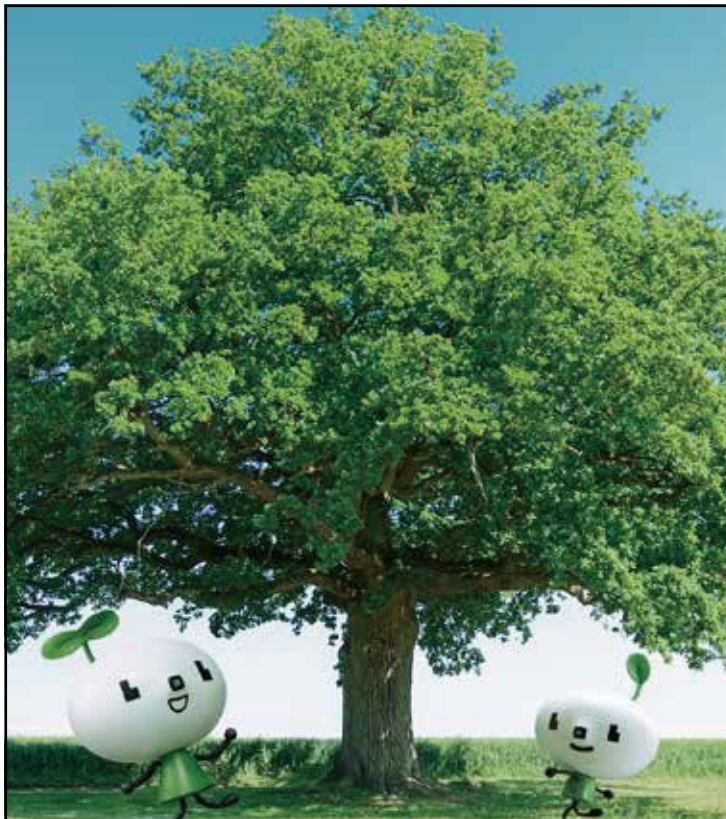
 河和田屋印刷株式会社

福井本社 / 〒918-8108 福井市春日3丁目620番地 TEL.(0776)35-3333代  
東京本社 / 〒169-0075 東京都新宿区高田馬場1丁目21-13 TEL.(03)3200-7777代  
E-mail kawadaya@ruby.ocn.ne.jp

ココロを表現する

想像力が色づく

豊かな感性と確かな技術。



BESTパートナー  
ALL for ALL. **大樹生命**  
ひとつひとつの、夢によりそう。 日本生命グループ

よりそう 保険。

Taiju Select  
**大樹** セレクト


無配当保障セレクト保険

あなたにぴったりの保障を自由にセレクト!

大樹生命保険株式会社 福井支社

〒910-0005 福井県福井市大手3-14-9 商工中金E・S 福井ビル TEL:0776-24-1124  
<https://www.taiju-life.co.jp/>

良いまちづくりのために福井県内各地で  
がんばっているグループやサークルを、  
毎月楽しくご紹介します

 **関西電力** *power with heart*

福井県下広域ケーブルテレビにて放送中!



「原子力コーナー」では、原子力発電所における  
安全対策の取組み状況などをご紹介します  
ぜひ、ご覧ください

\* 放送された内容は当社HPでもご覧いただけます

**関西電力の  
原子力発電所の安全対策について**




**『おおい』**

放送先 福井県大野町おおい町成海字1号2階

放送日時 0770-27-2144

放送時間 9:00~17:00

放送日 月曜日(祝日の場合は翌平日)

年末年始 (12/29~1/3)

入場料 無料

---

**美浜原子力PRセンター**

放送先 福井県三方郡美浜町内妻66号

放送日時 0770-39-1210

放送時間 9:00~17:00

放送日 月曜日(祝日の場合は翌平日)

年末年始 (12/29~1/3)

入場料 無料

(E~仲間たち!)

(原子力コーナー)



関西電力 原子力事業本部 検索

# 商工中金は、経営の総合支援パートナーへ。

## 01.

### 全国ネットワーク支援

全国ネットワークで、  
企業間の連携をサポート。

47都道府県に広がる店舗網や、7万社以上のお客さまとのリレーションを活かし、商工中金はビジネスマッチングや事業承継・M&Aなど、企業の縁結びをサポートします。

## 02.

### 組合支援

中小企業組合の活動を、  
情報と金融でサポート。

個々の企業では解決しきれないさまざまな課題に、連携して対応する中小企業組合。商工中金は、組合運営のフォローや情報提供、ご融資まで、組合活動を継続的にサポートします。

## 03.

### 海外展開支援

海外進出を、情報と金融で  
継続的にサポート。

海外拠点や現地の政府機関、提携金融機関とのネットワークを活かし、商工中金はお客さまの海外進出検討段階から現地での事業拡大ニーズまで、幅広くサポートします。



人を思う。未来を思う。

# 商工中金

福井支店 0776(23)2090

〒910-0005 福井市大手3-14-9

<https://www.shokochukin.co.jp/>

新型コロナウイルス感染症に関する  
商工中金の対応について

商工中金は、「新型コロナウイルス感染症に関する特別相談窓口」を開設し、影響を受けた中小企業の皆さまの資金繰り相談等に対応しております。  
(お問い合わせ先)0120-542-711(平日および土日祝日 午前9時～午後5時)